

大学図書館員のためのリポジトリから エルラー的PBLへの展開を目指して

L-ラーニング学習支援システム研究分科会

阿部潤也 (東京歯科大学図書館)
南雲彰子 (国際大学松下図書・情報センター)
田代陽子 (日本女子大学図書館)

私立大学図書館協会東地区部会2009年度報告大会
2009年12月14日

本日の内容

- 第1部 リポジトリ構築から運用まで
- 第2部 コンテンツの拡充
- 第3部 学習支援システムとしてのリポジトリへ

第1部 リポジトリ構築から運用まで

- これまでの成果と課題
- リポジトリ構築
- リポジトリ運用
- 利用状況
- リポジトリに関するアンケート実施

これまでの成果

- 模擬試験
- 体系別学習
- ブレンディッドラーニング



<http://www.l-learning.jp/takaq/>

試験科目	試験形式	試験時間	試験料	試験実施日
英語	模擬試験	30分	無料	2009年12月14日
数学	模擬試験	30分	無料	2009年12月14日
国語	模擬試験	30分	無料	2009年12月14日
社会	模擬試験	30分	無料	2009年12月14日
理科	模擬試験	30分	無料	2009年12月14日



<http://www.l-learning.jp/xoops/>

L-learning Repository

<http://www.l-learning.jp/moodle/>

L-learning Repository

これまでの課題

- 業務別・グレード別のコンテンツ
- 継続性
- コンテンツ作成・維持に関わるマンパワー

L-learning Repository

解決策としてのリポジトリ

- リポジトリが使えるか？
 - 機関リポジトリ サブジェクトリポジトリ etc
- 図書館業務のアーカイブ化
 - 学習支援システムとしてのリポジトリ
 - リポジトリを体験できる

L-learning Repository

大学図書館員のためのリポジトリ

L-learning Repository

大学図書館員のためのリポジトリ

- XooNips
 - 理化学研究所
 - 慶應義塾大学、埼玉大学
 - Xoopsのモジュール

L-learning Repository

登録手順

- [Article](#)
- [Conference](#)
- [Url](#)

アクセス統計分析

□ アイテム別閲覧ランキング

1	ポスター	飲食禁止ポスター
2	ポスター	図書館内での水分の補給について
3	リンク	ラーニング・コモンズの可能性
4	ポスター	電子ジャーナルの周辺
5	論文	東京農工大学附属図書館に・・・

アクセス統計分析

□ アイテム別閲覧ランキング

6	論文	Googleになる?Googleにする?
7	ポスター	学術情報検索セミナー
8	論文	L-ラーニング・オンライン模擬の・・・
9	マニュアル	図書館利用案内(ネットワーク編)
10	リンク	大学図書館員の意識改革を

アクセス統計分析

□ Google Analytics



アクセス統計分析

□ Google Analytics



利用事例

□ 図書館内での水分の補給について



大学図書館員のためのレポートに関するアンケート

□ 対象

- 私立大学図書館協会東地区部会加盟館252館
- 回答数 156館 (回答率 :61%)

□ 目的

- 私立大学図書館における機関レポートリ運用に関する意識調査
- 大学図書館員のためのレポートリ協力依頼

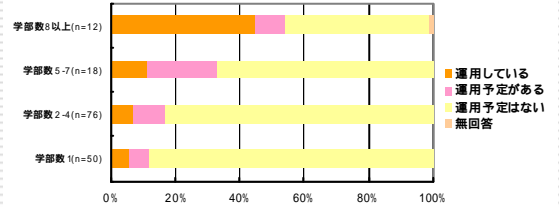
私立大学図書館における機関リポジトリ運用

□ 機関リポジトリの運用の有無について

学部数	運用している	予定がある	予定はない	無回答
1(n=50)	3	3	44	0
2-4(n=76)	5	8	63	0
5-7(n=18)	2	4	12	0
8以上(n=12)	4	2	5	1

私立大学図書館における機関リポジトリ運用

□ 機関リポジトリの運用の有無について



私立大学図書館における機関リポジトリ運用

□ 運用している場合、その目的やメリットについて

- 研究成果の発信
- 大学としてのアピール

私立大学図書館における機関リポジトリ運用

□ 運用予定がない場合、その理由について

	学部数1	2-4	5-7	8以上
興味はあるが人手不足	25	34	1	1
予算がない	16	25	4	1
大学からの理解が得られない	8	7	1	1
メリットが感じられない	7	6	0	1

大学図書館員のためのリポジトリ協力依頼

□ 賛同するので登録したい

- 36 他の図書館の事例を参考にしたい
- 30 情報交換になる
- 12 研修資料にしたい
- 12 大学図書館の発展につながると思う
- 6 図書館員のためのリポジトリに期待している
- 4 図書館のPRになる
- 2 その他

大学図書館員のためのリポジトリ協力依頼

□ 賛同できるが登録できない

- 66 登録・公開できるようなものがない
- 14 内部的な同意が得られない
- 8 PDF化するのが面倒そう
- 8 内部的な同意を得る手段が分からない
- 8 著作権を侵害していないか心配

大学図書館員のためのリポジトリ協力依頼

□ 賛同できるが登録できない(続き)

- 6 入力そのものが面倒そう
- 4 著作権処理の方法が分からない
- 4 出版社に対する許諾申請が面倒
- 0 出版社の許可が得られるとは思えない
- 4 共著者の許可が得られない
- 18 その他

25

大学図書館員のためのリポジトリ協力依頼

□ 賛同できない

- 3 意味がわからない
- 6 メリットが感じられない
- 4 その他

26

第2部 コンテンツの拡充

- リポジトリをもっと使ってもらうために -

- コンテンツ収集
- ウェブアンケート
- コンテンツの有効活用のために

27

コンテンツ収集

□ コンテンツ登録者

- 大学図書館員のためのリポジトリに関するアンケートでリポジトリにご賛同くださった館宛てに登録用のID/PWを交付。
- 分科会メンバー

28

コンテンツ収集

□ コンテンツにおける問題

- 量の不足
- 種類の不足

29

コンテンツ不足の解決策1

□ 分科会メンバーでさらに出し合い

- 講習会ポスター
- 館内掲示
- 帳票
- その他

論文に限らない! 他館事例として興味を持たれそうなもの!

30

コンテンツ不足の解決策 2

- 機関の他に個人にも呼びかけ

大学名を出したくない場合もあるのではない
か？

個人向けのID/PWを用意

コンテンツ不足の解決策 3

- 代理登録の呼び掛け

PDF化するのが面倒、登録作業をしている
ヒマがないという人がいるかもしれない！！

コンテンツ不足の解決策 4

- 登録への誘導
 - 登録用マニュアル
 - FAQ
(リポジトリのトップページにリンク)

登録用マニュアル

FAQ

ウェブアンケート

- 目的
 - 大学図書館員が興味を持つTopicについてのアンケートを行い、事例を集める
 - 結果はコンテンツとしてリポジトリにアップ
- 対象
 - 先の「大学図書館員のためのリポジトリに関するアンケート」でご賛同くださった50館

ウェブアンケート

□ 実施期間・回数

- 2009年5月～2009年9月
- 3回に分けて6アンケートを実施

ウェブアンケート

□ 方法 = メール送付 (以下抜粋)

件名 : アンケートに協力をお願い (選書・蔵書点検)

内容 :

このたびは、お互いに他館の事例を参考にできるコンテンツを作成したいと考え、アンケート調査を実施することにしました。

貴館での選書業務についてお尋ねします

<http://spreadsheets.google.com/viewform?formkey=cEFXem96bTNkX1pSTnBXdmIEVDhwUFE6MA>

ウェブアンケート『選書』(以下抜粋)

問1 選書する方はどなたですか。

1. 図書館員
2. 教員
3. 書店
4. その他

問2 選書について特徴的な取組がありましたら教えてください。

ウェブアンケート『蔵書点検』(以下抜粋)

問4 実際の点検作業者は？

- 専任職員のみ
- 専任 + 非専任
- 委託業者スタッフのみ
- その他

問5 どのような点検作業ですか。

- 原簿で読み合わせ
- Barcode reader又はIC readerでスキャンしたデータで、データ照合
- 上記の混合

ウェブアンケート結果『選書』(以下抜粋)

問1 選書する方はどなたですか。

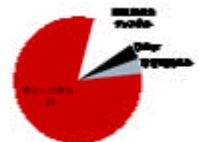
1. 図書館員 **27.96%**
2. 教員 **23.82%**
3. 書店 **0.0%**
4. Other **3.11%**



ウェブアンケート結果『蔵書点検』(以下抜粋)

問4 実際の点検作業者は？

1. 専任職員のみ **1.4%**
2. 専任 + 非専任 **21.81%**
3. 委託業者スタッフのみ **3.1%**
4. Other **1.4%**



他ウェブアンケート

- ペナルティ
- 複本
- 除籍
- 寄贈

結果の詳細はWebでご確認ください。
<http://www.l-learning.jp/xoonips/>

ウェブアンケート結果



コンテンツの有効活用のために

- 動機づけの工夫
- コンテンツ紹介ブログ

動機づけの工夫

- 新着アイテム
- 閲覧ランキング
- ダウンロードランキング

動機づけの工夫



コンテンツ紹介ブログ 1例目



コンテンツ紹介ブログ 2例目



ブログで紹介したコンテンツは閲覧数・ダウンロード数が増加した

第3部 学習支援システムとしてのリポジトリへ

- 学習支援システムへの模索
- 新提案システム
- 大学図書館見学
- エルラー的PBLへの展開

学習支援システムへの模索

- 学習支援システム がリポジトリ機能の提供だけにとどまらないために必要なこと

PULL式ではなく PUSH式の学習の場の提供

ユーザー自ら探すだけではない
探すきっかけや思いがけない発見と展開のある
自己学習の支援となり得る機能がある

「大学図書館員のためのリポジトリ」 に足りないもの

- 積極的にユーザーに使ってもらえる仕組み

「見せ方」の工夫
「多様な使い方」を可能にする

参考になったサイト

- キックマンなどの料理レシピサイト

食材ごと、旬ごと、分野ごとのレシピ
一つの料理ページにたどりつくまでの
アプローチが多様に準備されている
旬の情報・写真の多用で引きつける

必要な機能は？

- トップページでの工夫

各コンテンツへのアプローチが多様になること
「大学図書館員のためのリポジトリ」では
検索が各種ランキングからのリンクがある

…もっと多様に！

新提案システムのトップページ iGoogleで実装

- iGoogleではID・PWが必要になってしまう。しかし今回は、ページイメージ作成のために編集作業のしやすさを優先した。

55

トップページの内容

1. 今日格言
2. 新着アイテム
3. 季節の話題
4. 体系別学習
5. タグクラウド
6. コンテンツのフリーワード検索およびジャンル選択
7. 図書館行事 業務カレンダー
8. 最も多く閲覧されたアイテム
9. エルラーブログ
10. 事例集
11. 図書館フォトギャラリー
12. エルラーおすすめ本

56

目指す学習効果は？

- 興味の広がりによる学習意欲の向上

他のコンテンツへのアクセス
各コンテンツに行き着くための
さまざまなアプローチ

57

目指す学習効果は (続き)

- 知る・気づく

自ら探したコンテンツからの情報
トップページの仕組みを介してたどりついた
コンテンツからの思いがけない情報

- 自館の改善点の発見

58

現場における図書館員教育への関心

- 新しいサービスを実現している図書館での図書館職員教育は、どのように行われているのか。

59

大学図書館見学 2009年9月

- 特徴的な取り組みを実現

東京女子大学図書館
お茶の水女子大学附属図書館

60

東京女子大学図書館

- 「マイライフ・マイライブラリー」
多様な学生ニーズに対応した空間
滞在型図書館を目指した新スペース
多様な学生ニーズに対応した学習支援
学生協働サポート体制
ボランティア・スタッフ
サポーター
システム・サポーター
学生コンシェルジェ

61

お茶の水女子大学附属図書館

- ラーニングcommons
ラーニングアドバイザー
- 「キャリアカフェ」
- LiSA (Library Student Assistant)プログラム
学生アシスタント
- 学生ILL料金の無料化

62

見学で得たこと

- 大学図書館にとって価値のある人材であること
・・・発想力、企画力、マネージメント能力
- スペシャリストとしてのベースは必要

63

問題を見つけ自ら解決できる図書館員

- 日常的な情報収集力
- 現在の問題点を見つける力
- 日頃からの問題意識
- 機会をつかんで実現する折衝力
- ベースとしての知識・経験

PBL(Problem Based Learning)

・・・教育手法の一つ

64

大学図書館員のための「リポジトリ」から エラー的PBLへの展開

- 自館の問題を見つける・気づく・解決するヒント
が得られる。受動的に学ぶのではない、学習
支援システムとしてのリポジトリの仕組み

何度もアクセスして継続的に知識 事例・
旬の情報・気づきを得る。

65

おわりに

- 新たな課題
PBLの理解
現場でのスタッフ教育をシステムでの
スタッフ教育に展開できないか

今後の目標

66

ご静聴
ありがとう
ございました！