

2012 年度 私立大学図書館協会東地区部会

部 会 総 会
館 長 会
研 究 講 演 会

2012 年 6 月 8 日 (金)

於：東海大学

2012年度 私立大学図書館協会東地区部会総会、館長会、研究講演会資料

目 次

<部会総会>

| | |
|--------------|---|
| 部会総会次第 | 3 |
|--------------|---|

I 報告事項

1. 2011年度東地区部会報告

| | |
|--------------|---|
| 1-1 部会 | 7 |
|--------------|---|

| | |
|---------------|----|
| 1-2 研究部 | 10 |
|---------------|----|

| | |
|-------------------------|----|
| 2. 2011年度協会関係会務報告 | 14 |
|-------------------------|----|

| | |
|--------------------------------------|----|
| 3. 2012年度協会役員会、委員会および協会関連団体等委員 | 34 |
|--------------------------------------|----|

| | |
|-----------------------|----|
| 4. 私立大学図書館協会組織図 | 37 |
|-----------------------|----|

II 協議事項

| | |
|--------------------------------|----|
| 1. 2011年度東地区部会決算報告及び監査結果 | 41 |
|--------------------------------|----|

| | |
|-----------------------------------|----|
| 2. 2011年度東地区部会研究部決算報告及び監査結果 | 42 |
|-----------------------------------|----|

| | |
|-----------------------------|----|
| 3. 2012年度東地区部会事業計画（案） | 43 |
|-----------------------------|----|

| | |
|---------------------------|----|
| 4. 2012年度東地区部会予算（案） | 44 |
|---------------------------|----|

| | |
|--------------------------------|----|
| 5. 2012年度東地区部会研究部活動計画（案） | 45 |
|--------------------------------|----|

| | |
|------------------------------|----|
| 6. 2012年度東地区部会研究部予算（案） | 46 |
|------------------------------|----|

<館長会>

| | |
|-------------|----|
| 館長会次第 | 49 |
|-------------|----|

<研究講演会>

| | |
|---------------|----|
| 研究講演会次第 | 53 |
|---------------|----|

部 会 総 会

2012年度 私立大学図書館協会東地区部会
総会次第

日 時： 2012年6月8日（金） 10:00～11:50
会 場： 東海大学 高輪キャンパス 2号館 2B101（大講義室）

| | | | |
|-------|----------|----------------|-------|
| 開会の辞 | 司会者（会場校） | 東海大学中央図書館図書課課長 | 三井 悟 |
| 開会の挨拶 | 部会長校 | 明治学院大学図書館長 | 秋月 望 |
| 挨拶 | 会長校 | 立教大学図書館長 | 石川 巧 |
| 挨拶 | 会場校 | 東海大学附属図書館長 | 田中 康夫 |

| | | | |
|------|----------|----------------|------|
| 議長選出 | 司会者（会場校） | 東海大学中央図書館図書課課長 | 三井 悟 |
|------|----------|----------------|------|

開会宣言 議長

総会成立状況

新規加盟校紹介

<議 事>

- I 報告事項：1. 2011年度 東地区部会会務報告及び研究部活動報告
2. 2011年度 協会関係会務報告
3. 2012年度 協会委員会及び協会関連団体等委員
- II 協議事項：1. 2011年度 東地区部会決算報告及び監査結果
2. 2011年度 東地区部会研究部決算報告及び監査結果
3. 2012年度 東地区部会事業計画(案)及び予算(案)
4. 2012年度 東地区部会研究部活動計画(案)及び予算(案)
- III 承合事項
- IV 懇談事項
- V その他

| | | | |
|------|----------|----------------|------|
| 閉会の辞 | 司会者（会場校） | 東海大学中央図書館図書課課長 | 三井 悟 |
|------|----------|----------------|------|

I. 報 告 事 項

1. 2011年度 東地区部会報告（2011年4月～2012年3月）

1-1 部会

(1) 東地区部会加盟校数 264校 (2011年9月1日総会承認)

2011年度新規加盟校

| | |
|----------|-----------------|
| ヤマザキ学園大学 | (2010年 8月30日受理) |
| 洗足学園音楽大学 | (2010年11月11日受理) |
| 北海道薬科大学 | (2011年 4月26日受理) |
| 日本映画大学 | (2011年 5月25日受理) |

(2) 東地区部会総会

日 時：2011年6月10日（金） 10:00～11:45

会 場：亜細亜大学 2号館1階 【200教室】

出席校：107校（出席者：172名） 委任状：141校 合計 248校

欠席校：12校

司 会：会場校 亜細亜大学学術情報部長 加藤 幸雄

開会挨拶：部会長校 明治学院大学図書館長 増山 幸一

挨拶：会長校 立教大学図書館長 石川 巧

挨拶：会場校 亜細亜大学学長 小川 春男

議長選出：司会者 亜細亜大学学術情報部長 加藤 幸雄

開会宣言：議長 明星大学図書館参事 矢部 暁一

報告事項:

1. 2010年度 東地区部会会務報告及び研究部活動報告
2. 2010年度 協会関係会務報告
3. 2011年度 協会委員会及び協会関連団体等委員

協議事項:

1. 2010年度 東地区部会決算報告及び監査結果
2. 2010年度 東地区部会研究部決算報告及び監査結果
3. 2011年度 東地区部会事業計画(案)及び予算(案)
4. 2011年度 東地区部会研究部活動計画(案)及び予算(案)

承合事項: 繰越金とホームページにおける出席者名簿の公開について

懇談事項: 特になし

(3) 東地区部会役員会

1) 2011年度第1回役員会

日 時：2011年4月22日（金） 15:00～16:45

会 場：明治学院大学 91会議室

報告事項：

1. 東地区部会関係
 - (1) 2010年度東地区部会会務報告
 - (2) 2010年度東地区部会研究部活動報告
2. 部会関係及び協会関連
 - (1) 2011年度第1回常任幹事会報告

協議事項：

1. 2010年度東地区部会決算及び監査報告について
2. 2010年度東地区部会研究部決算及び監査報告について
3. 2011年度東地区部会事業計画（案）及び予算（案）について
4. 2011年度東地区部会研究部活動計画(案) 及び予算（案）について
5. 2011年度研修委員について
6. 2011年度東地区部会総会・館長会及び研究講演会の開催（案）について

懇談事項

1. 東地区部会役員校、総会当番校の選出について
2. 協会関係文書の電子化について
3. 東地区部会総会冊子の出席者名簿について

2) 2011年度第2回役員会

日 時：2012年1月27日（金）15：00～17：00

会 場：明治学院大学 本館9階92会議室

報告事項：

1. 東地区部会関係
 - (1) 2011年度東地区部会会務報告(4月-12月)
 - (2) 2011年度東地区部会研究部活動報告(4月-12月)
2. 2011年度第2回常任幹事会報告

協議事項：

1. 2011年度東地区部会中間決算
2. 2011年度東地区部会研究部中間決算
3. 2012年度東地区部会事業計画（案）及び予算（案）について
4. 2012年度研究部活動計画（案）及び予算（案）について
5. 2012/2013年度研修委員について
6. 2012年度部会総会、館長会及び研究講演会の開催（案）について

懇談事項：

東北・北海道地区 2015-2016 年度担当校推薦について

(4) 東地区部会役員会事務連絡会

1) 2011年度第1回役員会事務連絡会

日 時：2011年6月10日（金） 9：15～9：45

会 場：亜細亜大学 総合研究館2階・第6会議室

議 事：

2011年度部会総会について

1. 部会総会議長候補及び司会について
2. 部会総会の議事及び報告者について
3. 承合事項・懇談事項・その他
4. 全体の進行について

2) 2011年度第2回役員会事務連絡会

日 時：2011年8月31日(水) 12:45～13:45

会 場：早稲田大学 早稲田キャンパス 18号館

総合学術情報センター3階 第3会議室

議 事：

1. 第1回東西合同役員会での報告について
 - ・私立大学図書館協会東地区部会会務報告(2011年4月～7月)
 - <報告者>
 - 部 会 関 係：明治学院大学
 - 研究部関係：東京農業大学
2. その他

(5) 東地区部会館長会

日 時：2011年6月10日(金) 12:10～13:20

会 場：2号館6階【多目的室】

出席校：59校(出席者：59名)

懇談テーマ：「情報リテラシーとユーザー環境の整備」

司 会：明治学院大学図書館長 増山 幸一

(6) 東地区部会研究講演会(研究部と共催)

日 時：2011年6月10日(金) 13:45～16:45

会 場：亜細亜大学 2号館1階【200教室】

出席校：133校(出席者：259名)

司 会：研究部運営委員 神奈川大学 小川 英一

挨 拶：研究部担当理事校 東京農業大学図書館長 友田 清彦

講演1：「Google、Google ブックスと大学図書館」

グーグル株式会社戦略事業開発本部 マネージャー 佐藤 陽一氏

講演2：「慶應義塾図書館のグーグル図書館プロジェクト」

慶應義塾大学三田メディアセンター 課長 松本 和子氏

慶應義塾大学メディアセンター本部 課長 入江 伸氏

1-2 研究部

(1) 運営委員会

| | | |
|-----|----------------|---------|
| 第1回 | 2011年 4月12日(火) | 於東京農業大学 |
| 第2回 | 2011年 5月13日(金) | 於東京農業大学 |
| 第3回 | 2011年 6月10日(金) | 於亜細亜大学 |
| 第4回 | 2011年 7月15日(金) | 於青山学院大学 |
| 第5回 | 2011年10月 7日(金) | 於東京理科大学 |
| 第6回 | 2011年11月18日(金) | 於早稲田大学 |
| 第7回 | 2011年12月15日(木) | 於明治学院大学 |
| 第8回 | 2012年 3月16日(金) | 於神奈川大学 |

運営委員(任期 2011年4月1日~2013年3月31日)

| | | |
|----|-------|----------------------------|
| 委員 | 三上 耕一 | (明治学院大学) (2011年4月1日~9月30日) |
| | 萩原 昌幸 | (明治学院大学) (2011年10月1日~) |
| | 小川 英一 | (神奈川大学) |
| | 鈴木 学 | (日本女子大学) |
| | 新井 圭子 | (慶應義塾大学) |
| | 高橋 正広 | (早稲田大学) |
| | 伊藤 義裕 | (青山学院大学) |
| | 齋藤 雅彦 | (専修大学) |
| | 小林 愛 | (東京理科大学) |

研究部担当理事校 東京農業大学

(2) 運営委員・研究分科会代表者合同会議

| | | |
|-----|----------------|---------|
| 第1回 | 2011年 5月13日(金) | 於東京農業大学 |
| 第2回 | 2011年11月18日(金) | 於早稲田大学 |

(3) 研究会(研究分科会報告大会)

期 日:2011年12月15日(木)・16日(金)

場 所:明治学院大学 白金キャンパス パレットゾーン白金2F アートホール

発表者:42名

参加者:67大学 169名

研究発表:

第1日(12月15日)

西洋古版本研究分科会

テーマ:西洋古版本を見る眼 ~2010-2011年度 西洋古版本研究分科会活動報告~

発表者：山岸拓郎（専修大学） 岡田勢一郎（共立女子大学）
松谷有美子（清泉女子大学）

和漢古典籍研究分科会

テーマ：和漢古典籍の書誌作成 ～NC 入力への試みと無刊記本の刊年推定～

発表者：生田 陽子（学習院女子大学） 植苗 翔（中央大学）
高浜 みのり（獨協大学） 飯泉 慎也（専修大学）

理工学研究分科会

テーマ：学協会図書館研究 ～灰色文献を求めて～

発表者：内山 光子（日本大学） 平田 さくら（明治大学）
伊藤 親子（中央大学）

L-ラーニング学習支援システム研究分科会

テーマ：図書館員による図書館員のためのサブジェクト・リポジトリの可能性
～大学図書館員のメンターを目指して～

発表者：小田切夕子（麻布大学） 金子和代（早稲田大学）

パブリック・サービス研究分科会

テーマ：大学図書館の『資源』を活用した図書館サービス向上の方向性

発表者：加藤 庸介（文化学園大学） 嶋崎 尚代（昭和女子大学）
市川 さやか（法政大学） 撰 正弘（国立音楽大学）
塩瀬 雅博（女子栄養大学） 杉本 正武（成城大学）
武藤 恵子（中央学院大学） 菅原 衣可（中央大学）
池上 道代（東洋英和女学院大学） 生澤 佳奈子（獨協大学）
山田 裕子（武蔵大学） 阿部 勝樹（早稲田大学）

分類研究分科会

テーマ：「使いやすいNDC」は実現可能か？

発表者：藤倉 恵一（文教大学）

第2日（12月16日）

逐次刊行物研究分科会

テーマ：逐次刊行物の蔵書構築について ～コアジャーナルと資料電子化の動向から～

発表者：横山 友紀（大東文化大学） 大関 学（国立音楽大学）
片岡 真裕子（東京農業大学） 蔵本 祐史（東洋学園大学）
高橋 泰行（大正大学） 田代 陽子（日本女子大学）
田中 麻巳（立正大学） 三上 彰（桜美林大学）

レファレンス研究分科会

テーマ：ネット資源の評価に向けた指針策定

発表者：原田 暁（東洋大学）

情報リテラシー教育研究分科会

テーマ：各校の現状に適した情報リテラシー教育の提供

発表者：林 真紀（東京都市大学） 今井 智子（文化学園大学）
伊藤 史織（大正大学）

研修分科会 活動報告

テーマ：2011 研修分科会で学んだ事 ～講演、課題を通しての事例収集とグループ討議、見学ツアーの成果を実務に活かすために～

発表者：奥井 翔太（文化学園大学） 中根 聡一（法政大学）
矢ヶ崎 理紗（成城大学）

海外認定研修報告

テーマ：ハイデルベルク大学図書館の現地調査報告

発表者：本間 通正（東京理科大学）

テーマ：ハワイ大学マノア校シンクレア図書館における学習支援：ラーニングコモンズの運用

発表者：江原つむぎ（立教大学）

(4) 研修委員会

第1回 2011年 4月 14日（木） 於中央大学
第2回 2011年 5月 12日（木） 於明治大学
第3回 2011年 6月 9日（木） 於慶應義塾大学
第4回 2011年 7月 7日（木） 於東京農業大学
第5回 2011年 9月 29日（木） 於専修大学
第6回 2011年 10月 13日（木） 於専修大学
第7回 2011年 12月 14日（水） 於明治大学
第8回 2012年 3月 1日（木） 於中央大学

研修委員（任期2010年4月1日～2012年3月31日）

委員長 伊原 千秋（中央大学）

委員 夏井 友子（早稲田大学）

谷藤 優美子（慶應義塾大学）

金万 智昭（専修大学）

矢野 恵子（明治大学）

吉岡 享子（東京農業大学）（2011年4月1日～2013年3月31日）

オブザーバー 今村 昭一（早稲田大学）

(5) 研修会

期 日：2011年10月27日（木）・28日（金）

場 所：専修大学生田キャンパス120年記念館（9号館）2階92A会議室

テーマ：「読む」ということ

参加者：60大学 68名（いずれも延数）

内 容：

第1日（10月27日）

基調講演：江戸の村にも図書館があった

専修大学史編集 主幹

青木 美智男

- 講 演：iPad で学術書が読めるか？～学術書の新しい読書体験
慶應義塾大学 理工学メディアセンター 島田 貴史
- 講 演：大学生の読書について考える
東京家政大学 教授 平山 祐一郎

第2日（10月28日）

- 講 演：読書のイメージ：『読むこと』への意識と描き方
慶應義塾大学 文学部 准教授 安形 麻理
- 講 演：紙と電子メディア：読みの作業効率と環境負荷の比較
富士ゼロックス株式会社 社研究技術開発本部 柴田 博仁
- 講 演：書物と読者をつなぐもの
早稲田大学 教育・総合科学学術院 和田 敦彦

(6) 研究分科会

11 研究分科会が、月例研究会・夏期研究合宿等の活動を実施する。

(2010年4月1日～2012年3月31日)

- | | |
|---------------------|-------------------------|
| (1) 分類研究分科会 | (6) 西洋古版本研究分科会 |
| (2) 逐次刊行物研究分科会 | (7) 和漢古典籍研究分科会 |
| (3) パブリック・サービス研究分科会 | (8) 情報リテラシー教育研究分科会 |
| (4) レファレンス研究分科会 | (9) Lラーニング学習支援システム研究分科会 |
| (5) 理工学研究分科会 | (10) 研修分科会（2009年度新設） |

休会：図書館運営戦略研究分科会 企画広報研究分科会

研究分科会月例担当理事校 神奈川大学

研究分科会更新担当理事校 日本女子大学

2. 2011年度 協会関係会務報告（2011年4月～2012年3月）

1. 協会会務報告

（1）加盟校について

①2011年度加盟校数（2011年4月1日付、2011年9月1日承認）

東地区 264校

西地区 263校

合計 527校

②2011年度新規加盟校：9校

| | | | |
|-----|----|-----------------|-----------------|
| 東地区 | 4校 | ヤマザキ学園大学 | (2010年 8月30日受理) |
| | | 洗足学園音楽大学 | (2010年11月11日受理) |
| | | 北海道薬科大学 | (2011年 4月26日受理) |
| | | 日本映画大学 | (2011年 5月25日受理) |
| 西地区 | 5校 | 滋慶医療科学大学院大学 | (2011年 2月25日受理) |
| | | 純真学園大学 | (2011年 4月18日受理) |
| | | 京都華頂大学 | (2011年 4月28日受理) |
| | | 大阪河崎リハビリテーション大学 | (2011年 5月23日受理) |
| | | 大阪総合保育大学 | (2011年 7月22日受理) |

③2011年度脱退校：2校

| | | | |
|-----|----|--------|----------------------------|
| 西地区 | 2校 | 金沢学院大学 | (2010年3月23日届出,2011年3月4日受理) |
| | | 東和大学 | (2011年 2月 3日受理) |

④館名変更

東地区

文化女子大学図書館

→ 文化学園大学図書館

東京家政学院大学附属図書館

→ 東京家政学院大学附属図書館（大江記念図書館）

苫小牧駒澤大学図書館情報センター

→ 苫小牧駒澤大学図書館学術情報センター

西地区

皇學館大学附属図書館（伊勢学舎） 皇學館大学附属図書館（名張学舎）

→ 皇學館大学附属図書館

中京学院大学総合メディアセンター

→ 中京学院大学図書メディアセンター

大阪国際大学総合メディアセンター（図書館）

→ 大阪国際大学図書館

吉備国際大学附属図書館

→ 吉備国際大学・吉備国際大学短期大学部附属図書館

広島文化学園大学図書館

→ 広島文化学園図書館

長崎外国語大学・長崎外国語短期大学教育研究メディアセンター
→ 長崎外国語大学教育研究メディアセンター

⑤2012年度加盟申込校（2012年3月31日現在）

東地区 なし

西地区 3校

四條畷学園大学 (2012年1月31日受理)

沖縄科学技術大学院大学 (2012年2月17日受理)

天理医療大学 (2012年2月20日受理)

⑥2012年度脱退届出校（2012年3月31日現在）

東地区 なし

西地区 3校

福岡医療福祉大学 (2012年1月5日受理)

鳥取環境大学 (2012年3月8日受理)

神戸ファッション造形大学 (2012年3月29日受理)

(2) 総会・研究大会

①第72回（2011年度）総会

日 時：2011年9月1日（木）

場 所：早稲田大学国際会議場 井深大記念ホール

報告事項：

1. 会務報告
2. 委員会報告
3. 協会関連事項報告
4. 役員校、委員会および協会関連団体委員

協議事項：

1. 2010年度一般会計・特別会計決算報告（案）
2. 「東日本大震災」被災地域加盟館への支援（案）
3. 2011年度事業計画（案）
4. 2011年度一般会計・特別会計予算（案）
5. 協会賞授与規程および「協会賞」審査にあたっての申し合わせ事項の改訂（案）
6. 新規加盟校および脱退校（案）

記念講演：

「日本の漢字と早稲田大学図書館」 早稲田大学社会科学部教授 笹原 宏之

②研究大会

日 時：2011年9月2日（金）

場 所：早稲田大学国際会議場 井深大記念ホール

1. 2010年度海外集合研修報告

日本社会事業大学附属図書館 八神 加奈

中央大学図書館 永井 夏紀

立教大学図書館 森本香奈子

2. 研究助成発表

1) 「ラーニングコモンズの要素分析ー日本における導入を前提としてー」

西南学院大学図書館 相田 英美子
山下 大輔
渡邊 浩之

2) 「小規模大学図書館の特性を活かした学生との協働による学びのコミュニティ形成ー読書ボランティア養成を通じた学生の読書環境の充実：事例研究ー」

長崎ウエスレヤン大学附属図書館 植松 久子

3. 講演・パネルディスカッション

演 題：「学術情報基盤の要としての大学図書館の整備について」

講演者：羽入佐和子（お茶の水女子大学学長、文部科学省科学技術・学術審議会

学術分科会研究環境基盤部会 学術情報基盤作業部会専門委員）

丸山 修一（文部科学省研究振興局情報課 学術基盤整備室室長補佐）

パネルディスカッション

羽入佐和子（お茶の水女子大学学長、文部科学省科学技術・学術審議会

学術分科会研究環境基盤部会 学術情報基盤作業部会専門委員）

丸山 修一（文部科学省研究振興局情報課 学術基盤整備室室長補佐）

田中 康雄（株式会社クレオテック 常務取締役）

三上 耕一（明治学院大学図書館次長）

モデレータ 中元 誠（早稲田大学図書館事務部長）

(3) 東西合同役員会

①第1回東西合同役員会

日 時：2011年8月31日（水）

場 所：早稲田大学 総合学術情報センター3階 第1会議室

報告事項：

1. 協会会務報告（2011年4月～7月）

2. 東地区部会会務報告

3. 西地区部会会務報告

4. 委員会報告

①研究助成委員会

②国際図書館協力委員会

③協会ホームページ委員会

5. 協会関連事項報告

①国公立大学図書館協力委員会

②日本図書館協会

③後援・共催

6. 協会役員校、委員会および協会関連団体委員について

7. 2011年度行事・会議予定について

協議事項

1. 2010年度一般会計・特別会計決算報告（案）
2. 「東日本大震災」被災地加盟館への支援（案）
3. 2011年度事業計画（案）
4. 2011年度一般会計・特別会計予算（案）
5. 協会賞授与規程および「協会賞」審査にあたっての申し合わせ事項の改訂（案）
6. 新規加盟校および脱退校（案）
7. 2012年度研究助成課題研究テーマ
8. 第73回（2012年度）総会・研究大会について

懇談事項

1. 第72回（2011年度）総会・研究大会について
2. 「委員会活動費」の予算・決算上の扱い
3. 会報発送の簡素化と保存部数の検討

②第2回東西合同役員会

日 時：2012年3月9日（金）

場 所：東京ガーデンパレス 天空の間

報告事項：

1. 協会会務報告（2012年8月～2012年2月）
2. 東地区部会会務報告
3. 西地区部会会務報告
4. 委員会報告
 - ①協会賞審査委員会
 - ②研究助成委員会
 - ③国際図書館協力委員会
 - ④協会ホームページ委員会
5. 会長校から委員会への検討依頼
（協会ホームページ委員会、研究助成委員会、国際図書館協力委員会）
6. 寄贈資料搬送事業実施要領改訂について
7. 【国公私】JUSTICEの安定的・持続的な活動体制の確立に向けて
8. 日本図書館協会における「公益社団法人」移行に伴う変更について
9. 協会関連事項報告
 - ①国公立大学図書館協力委員会
 - ②国立国会図書館長と大学図書館長との懇談会
 - ③後援・共催
10. 協会役員校、委員会および協会関連団体委員
11. 2012年度行事・会議予定（案）

協議事項

1. 2011年度一般会計・特別会計支出状況ならびに決算見込について

2. 協会ホームページの充実について
3. 国際図書館協力委員会プログラム運営の効率化
4. 「委員会活動費」の取り扱いの変更（案）
5. 私立大学図書館協会資料の保存と「会報」の発送（案）
6. 2012年度事業計画（案）
7. 2012年度一般会計・特別会計予算（案）
8. 第73回（2012年度）総会・研究大会について
9. 2011年度協会賞について
10. 2012年度研究助成について

懇談事項

1. 次期役員校、総会当番校、委員会委員の選出について
2. 館長リレーメッセージについて

（4）常任幹事会

①第1回常任幹事会

日 時：2011年4月18日（月）

場 所：立教大学池袋キャンパス 12号館2階会議室

報告事項

1. 協会会務報告
 - （1）加盟校
 - （2）加盟館名称変更
 - （3）加盟校への書類等の送付
 - （4）協会会報第135号の発行
2. 委員会報告
 - （1）国際図書館協力委員会
3. 協会関連事項報告
 - （1）日本図書館協会
4. 2011年度協会役員校、委員会および協会関連団体委員
5. 2011年度行事・会議予定

協議事項

1. 2010年度一般会計・特別会計決算（案）
2. 2011年度事業計画（案）
3. 2011年度一般会計・特別会計予算（案）
4. 第72回（2011年度）総会・研究大会
5. 協会賞授与規程および東西合同役員会での申し合わせ事項の改訂
6. 2011年度、首都圏で予定されている行事の開催
7. 東日本大震災被災地域にキャンパスを置く大学図書館への支援

懇談事項

1. 次期役員校、総会当番校、委員会委員の選出

②第2回常任幹事会

日 時：2011年7月22日（金）

場 所：関西大学 総合図書館 第2会議室

報告事項

1. 2011年度研究大会のプログラム変更
2. 総会資料の第1回常任幹事会以降の変更
3. 被災校支援（ブックリターン搬送）

協議事項

1. 「SCOAP³協力表明」への賛同

③第3回常任幹事会

日 時：2011年12月2日（金）

場 所：広島修道大学 図書館会議室

報告事項：

1. 協会会務報告（2011年8月～11月）
 - ①加盟校
 - ②館名変更
 - ③未加盟校への勧誘
 - ④加盟校への書類等の送付
 - ⑤会報の刊行
 - ⑥「私立大学図書館協会史」のデジタル化およびホームページでの公開
2. 東地区部会会務報告（2011年8月～11月）
3. 西地区部会会務報告（2011年8月～11月）
4. 委員会報告（2011年8月～11月）
 - ①協会賞審査委員会
 - ②研究助成委員会
 - ③国際図書館協力委員会
 - ④協会ホームページ委員会
5. 協会関連事項報告
 - ①国公立大学図書館協力委員会（実施予定）
 - ②国立国会図書館長と大学図書館長との懇談会（実施予定）
 - ③後援・共催事項
6. 2011年度協会役員校、委員会および協会関連団体委員
7. 2012年度末までの行事・会議予定（案）
8. 会長校から委員会への検討依頼
（協会ホームページ委員会、研究助成委員会、国際図書館協力委員会）
9. 【国公私】JUSTICEの安定的・持続的な活動体制の確立に向けて
10. 日本図書館協会における「公益社団法人」移行に伴う変更

協議事項：

1. 2011 年度一般会計・特別会計支出状況ならびに決算見込
2. 協会ホームページの充実
3. 寄贈資料搬送事業実施要領改訂（案）
4. 2012 年度事業計画（案）
5. 2012 年度一般会計・特別会計予算（案）
6. 第 73 回（2012 年度）総会・研究大会

懇談事項：

1. 次期役員校、総会当番校、委員会委員の選出
2. 国際図書館協力委員会 2012 年度実施事業
（海外集合研修、国際シンポジウム等）
3. 「委員会活動費」の予算・決算上の扱い
4. 「会報」の保存と発送の簡易化
5. 東西部会 館長懇話会の活性化

(5) 未加盟校への勧誘について

本協会未加盟校に対して会長校より以下の資料を 11 月 8 日付で送付し、加盟についての案内を行った。

- ・私立大学図書館協会への加盟について（案内）
- ・私立大学図書館協会について
- ・私立大学図書館協会会則
- ・私立大学図書館協会組織図
- ・私立大学図書館協会加盟校数一覧
- ・私立大学図書館協会東地区部会事業内容
- ・私立大学図書館協会西地区部会事業内容
- ・加盟申込書
- ・協会会報第 135 号
- ・第 72 回総会・研究大会資料

(6) 加盟校への書類等の送付について

以下の書類等を加盟大学図書館宛てに送付した。

①4 月 1 日付発送

- ・私立大学図書館協会会費および加盟大学在学学生数調査に関する書類
- ・2011 年度暫定予算の執行について
- ・第 72 回総会への議題・承合事項の提出について
- ・2011 年度第 1 回寄贈資料搬送事業実施について（ご案内）
- ・加盟図書館名簿記載事項変更届
- ・協会ホームページについて（お知らせとお願い）

- ②4月5日付発送
 - ・平成23年度大学図書館職員長期研修の開催について《メール》
- ③4月14日付発送
 - ・「東日本大震災で被災された地域の大学図書館に対する支援」のWebページ設置について《メール》
- ④4月25日付発送（東地区部会加盟260校）
 - ・東日本大震災による被災状況アンケートについて（お願い）
- ⑤5月17日付発送
 - ・『「学術情報の利用に関する調査」への協力のお願ひ』について《メール》
- ⑥7月19日付発送
 - ・2011年度海外集合研修の参加者募集について（ご案内）
 - ・2011年度海外認定研修について（ご案内）
- ⑦7月25日付発送
 - ・総会・研究大会のプログラム変更について（ご案内）
- ⑧7月27日付発送
 - ・「大学図書館間における資料複製に関する利用許諾契約書」更新について（お知らせ）《メール》
- ⑨7月29日付発送
 - ・大学図書館コンソーシアム連合（JUSTICE）版元提案説明会開催案内について（お知らせ）《メール》
- ⑩9月1日付発送
 - ・2012年度海外派遣研修（長期研修）参加者募集について（お知らせ）
- ⑪9月12日付発送
 - ・平成23年度機関リポジトリ中堅担当者研修の開催について（通知）《メール》
- ⑫9月26日付発送
 - ・2011年度協会賞受賞候補者の推薦について（依頼）
 - ・国立国会図書館のNCSIS-ILLの加入について（連絡）《メール》
 - ・図書館及び関連組織のための国際標準識別子（ISIL）の付与の開始について《メール》
- ⑬9月28日付発送
 - ・2012年度研究助成（2011年度募集）について（お知らせ）
- ⑭10月3日付発送
 - ・著作権等管理事業法に関する意見募集の実施について（情報提供）《メール》
- ⑮10月7日付発送
 - ・国際図書館協力基金による私立大学図書館協会加盟図書館2011年度第2回寄贈資料搬送事業実施について（ご案内）
- ⑯10月13日付
 - ・平成23年度大学図書館シンポジウムの開催について（ご案内）《メール》
- ⑰11月4日付
 - ・平成23年度図書館総合展シンポジウムのUstream配信について（ご案内）

- ⑱11月14日付
 - ・NII：共用リポジトリサービスの利用申込開始について（通知）《メール》
- ⑲11月28日付
 - ・「私立大学図書館協会史」の電子化とホームページ記載について《メール》
 - ・オンライン資料収集制度化に関する説明会開催および意見公募について《メール》
- ⑳11月30日付
 - ・WEB調査への協力依頼（私大図協研究助成委員長）《メール》
- ㉑12月14日付
 - ・【文科省】平成23年度学術情報基盤実態調査について（お知らせ）《メール》
- ㉒2012年1月6日付
 - ・【国公私】学位論文（博士）のデジタル化実施に係る著作権処理結果に関する分析報告について（通知）
- ㉓2012年1月10日付
 - ・【国公私】シンポジウム「学術情報流通の改革を目指して5－電子ジャーナル・コンソーシアムとバックファイルの基盤整備－」開催について（通知）《メール》
- ㉔2012年1月25日付
 - ・【文科省】平成23年度学術情報基盤実態調査について（12/14日既報、再度の協力依頼）（メール）
- ㉕2012年2月6日付
 - ・【文科省】（御礼）平成23年度学術情報基盤実態調査について
- ㉖2012年2月29日付
 - ・【NII】平成24年度CSI委託事業の公募について（ご案内）
- ㉗2012年3月15日付
 - ・協会ホームページの充実について（お知らせ）《メール》
- ㉘2012年3月15日付
 - ・協会ホームページ掲載のご案内《メール》
- ㉙2012年3月22日付
 - ・【国公私】大学図書館間協力における資料複製に関する合意書ほか（通知）《メール》

(7) 「SCOAP³協力表明」への賛同

学術雑誌のオープンアクセス化を目指すプロジェクトSCOAP³より、国公立大学図書館協力委員会を窓口として日本に協力要請があり、国公立大学図書館協力委員会は7月22日開催の委員会において、国立大学・公立大学・私立大学の各図書館協会・協議会から賛同を得ることを条件として、協力表明に向けた動きを進めることとした。今回の協力表明に際しては、経費の支出がともなわず、人的労力の負担も求められていないことから、私立大学図書館協会としては、オープンアクセス化をめぐる議論に参加し方向性を見定めていくことが重要と考え、他の協会・協議会とともに賛同を表明することとした。

(8) 会報第 136 号・137 号の刊行について

- ・第 136 号は、2011 年 9 月 8 日に刊行した。
- ・第 137 号は、2012 年 3 月 14 日に刊行した。
- ・偶数号には東地区・西地区各々の会務報告・研究大会報告を掲載し、奇数号には協会総会・大会報告を掲載している。

(9) 「私立大学図書館協会史」のデジタル化およびホームページでの公開について

2011 年度事業計画にあげていた私立大学図書館協会史「東京私立大学図書館協議会より第十五回総会まで」(1956)を PDF 化し、デジタルアーカイブとして私立大学図書館協会のホームページに 2011 年 11 月 28 日に掲載した。

2. 委員会報告

(1) 協会賞審査委員会報告

第 1 回委員会

日 時：2012 年 2 月 24 日（金）

場 所：関西学院大学図書館

協議事項

1. 2011 年度協会賞の審査（応募 3 件）
2. その他

(2) 研究助成委員会報告

1) 委員会について

①第 1 回委員会

日 時：2011 年 5 月 27 日（金）

場 所：立教大学 池袋キャンパス 12 号館

報告事項

1. 2010 年度特別会計決算
2. 2011 年度特別会計予算案

協議事項

1. 委員長の選出
2. 課題研究のテーマ
3. 海外図書館事情調査
4. 今後のスケジュール

②第 2 回委員会

日 時：2012 年 1 月 27 日（金）

場 所：立教大学 池袋キャンパス 12 号館

報告事項：

1. 今後のスケジュール

協議事項

1. 研究助成の審査（応募 5 件）
2. 2011 年度特別会計決算および 2012 年度特別会計予算
3. 会長校からの検討依頼
4. その他

(3) 国際図書館協力委員会報告

1) 委員会について

①第 1 回委員会

日 時：2011 年 5 月 13 日（金）

場 所：立教大学 池袋キャンパス 12 号館

報告事項

1. 国際図書館協力特別会計 2010 年度決算
2. 国際図書館協力特別会計 2011 年度予算案

協議事項

1. 委員長の選出
2. 寄贈資料搬送事業
3. 海外派遣研修
4. 海外集合研修
5. 国際図書館協力シンポジウム
6. 海外認定研修
7. 国際図書館協力基金への支援依頼
8. 今後の意見交換会のあり方

②第 2 回委員会

日 時：2011 年 7 月 1 日（金）

場 所：慶應義塾大学 日吉キャンパス

報告事項：海外派遣研修

協議事項

1. 寄贈資料搬送事業
2. 海外派遣研修の経費支払い
3. 海外認定研修
4. 国際図書館協力基金への支援依頼
5. 国際図書館協力シンポジウム
6. 海外集合研修
7. NII 短期研修への講師派遣依頼

③第 3 回委員会

日 時：2011 年 10 月 3 日（月）

会 場：慶應義塾大学 日吉キャンパス

報告事項：

1. 委員の交代
2. 2012年度海外派遣研修の募集開始

審議事項：

1. 2011年度海外集合研修参加者選定
2. 今後の海外集合研修のあり方
3. 2011年度第2回寄贈資料搬送事業募集開始
4. 2012年度国際図書館協力シンポジウムの実施
5. 海外認定研修の東地区からの参加者の報告機会
6. 海外派遣研修の報告（研修終了から研究大会までの間の期間）

④第4回委員会

日 時：2011年11月22日（火）

会 場：慶應義塾大学 日吉キャンパス

報告事項：

1. 事務局の交代
2. 2011年度国際図書館協力基金入金状況
3. 2011年度第2回寄贈資料搬送事業の応募状況
4. 2011年度海外認定研修の応募状況
5. モーテンソンセンターとの協定
6. 2011年度海外集合研修参加者に対する事前説明会

協議事項

1. 2012年度海外派遣研修参加者選定
2. 2012年度国際図書館協力シンポジウムの実施
3. 「海外集合研修」「海外派遣研修」「海外認定研修」の実施方法・目的・内容、申込み方法、研修後の報告などの見直し、各事業の効率化・合理化

⑤第5回委員会

日 時：2011年12月22日（木）

会 場：関西学院大学 上ヶ原キャンパス

報告事項：

1. 2011年度国際図書館協力基金入金状況
2. モーテンソンセンターとの協定締結
3. 寄贈資料搬送事業実施要領の改訂
4. 2011年度海外集合研修参加者の帰国

協議事項

1. 2011年度第2回寄贈資料搬送事業の採択
2. 2011年度海外認定研修の採択
3. 2011年度海外認定研修の第2次募集
4. 今後の海外認定研修の対象者

5. 2012 年度国際図書館協力シンポジウムの実施
6. 「海外集合研修」「国際図書館協力シンポジウム」の企画・実施方法等の見直し

⑥第 6 回委員会

日 時：2012 年 2 月 22 日（水）
 会 場：明治学院大学 白金キャンパス

報告事項：

1. 2011 年度国際図書館協力基金入金状況
2. 2011 年度各事業進捗状況

協議事項

1. 2011 年度予算執行状況と来年度予算申請
2. 2012 年度第 1 回寄贈資料搬送事業の募集について
3. 2012 年度国際図書館協力シンポジウムの実施
4. 海外派遣研修の報告
5. 今後の海外集合研修の運営
6. 国際交流基金からの海外向け資料寄贈に関する協力依頼について

2) 実施事業

①寄贈資料搬送事業

第 1 回搬送事業（募集期間 2011 年 4 月 1 日～5 月 31 日）採択結果

| | 寄贈校 | 寄贈先 | 冊数 | 個数 | 見積額 |
|---|-----------------|---|-----|----|-----------|
| 1 | 国際大学松下図書・情報センター | Institute of Rural Development Planning (カンザニア) | 200 | 10 | 64,000 円 |
| 2 | 京都産業大学図書館 | 清華大学外国語学部日本語学科(中国) | 279 | 24 | 250,000 円 |

第 2 回搬送事業（募集期間 2011 年 10 月 7 日～11 月 30 日）採択結果

| | 寄贈校 | 寄贈先 | 冊数 | 個数 | 見積額 |
|---|-----------------|--|-------|----|-----------|
| 3 | 国際大学松下図書・情報センター | Institute of Rural Development Planning (カンザニア) | 200 | 10 | 64,000 円 |
| 4 | 東海大学付属図書館 | 仁荷大学静石学術情報図書館(韓国) | 577 | 25 | 239,000 円 |
| 5 | 淑徳大学みずほ図書館 | International Japanese Culture Institution 123 Library (カンボジア) | 1,263 | 19 | 146,600 円 |
| 6 | 龍谷大学図書館 | Hasanuddin University Library (インドネシア) | 481 | 14 | 109,710 円 |

※2,4 は株式会社カルチャー・ジャパンに依頼、その他は日本郵便に依頼

②2011 年度海外派遣研修（イリノイ大学モーテンソンセンター）

日 程：2011 年 5 月 30 日（月）～6 月 22 日（水）

終了後、ニューオーリンズでの ALA 大会に参加し 7 月 1 日に帰国

派遣者：文教大学越谷図書館 鈴木正紀

③2011年度海外集合研修

日 程 : 2011年12月4日(日)～12月11日(日)

テーマ : 『米国のラーニングコモンズと伝統的な大学の図書館を巡る』

訪問先 : University of Massachusetts、Amherst College、Mount Holyoke College、Smith College、Dartmouth College、Harvard University、Boston College

参加者 :

| | |
|-------|----------------|
| 大原 佳世 | 京都光華女子大学図書館 |
| 豊田 哲也 | 立命館大学図書館 |
| 杉本 正武 | 成城大学図書館 |
| 池口真梨子 | 同志社大学図書館 |
| 島田 貴司 | 立正大学情報メディアセンター |
| 村上 孝弘 | 龍谷大学図書館 |
| 中岡 妙子 | 甲南女子大学図書館 |
| 船津 幸子 | 東洋大学川越図書館 |

④2011年度海外認定研修

募集期間 : 2011年7月8日(金)～11月30日(水)

助成対象 : 2010年4月1日～2011年10月31日までにを行った調査・研修

研修方法 : 旅行等の機会を活かして、海外の図書館事情を調査する。あるいは海外で図書館に関する研修に参加する。

採択者

| | 氏名 | 所属機関 | テーマ |
|---|--------|---------------------|----------------------------------|
| 1 | 高島 豊 | 獨協大学図書館 | ドイツの大学図書館見学と利用者サービスの調査 |
| 2 | 田中 麻巳 | 立正大学情報メディアセンター(図書館) | ブルネイ・ダルサラーム国の大学図書館におけるサービス内容と実態 |
| 3 | 伊藤 幸江 | 関西学院大学図書館 | 北米(カナダ)における情報環境の変化の調査 |
| 4 | 川邊 蓉子 | 藤女子大学図書館 | セネガルの図書館調査 |
| 5 | 藤懸 徳仁 | 亜細亜大学図書館 | 中華民国の大学図書館の現状を知る |
| 6 | 青木 海青子 | 神戸山手大学・神戸山手短期大学図書館 | みせる図書館 図書館展示について:アイルランドの図書館を見学して |

3) その他

①海外集合研修の見直し

②国際図書館協力シンポジウムの見直し

③2012年度海外派遣研修

(4) 協会ホームページ委員会

1) 委員会について

①第1回委員会

日 時：2011年4月25日（月）

場 所：関西大学 総合図書館

報告事項：

1. 私立大学図書館協会ならびに各地区部会・各地区協議会 HP の更新状況
2. WWW 情報資源提供サービスの概要及び利用申請手続き

協議事項：

1. 委員長の選出および役割分担
2. 東日本大震災で被災された地域の大学図書館に対する支援ページの公開
3. 2011年度活動内容

②第2回委員会

日 時：2011年7月15日（金）

場 所：広島工業大学 三宅の森 Nexus21

報告事項：

1. 私立大学図書館協会並びに各地区部会・各地区協議会の HP 更新等状況
2. 私立大学図書館協会東地区総会、西地区総会
3. 「東日本大震災被災地域加盟館に対する支援」ページでのアンケート結果公開

協議事項：

1. 会長校からの依頼事項
 - ・加盟校からの要望（双方向の情報伝達、動画配信）
 - ・業務委託化及びリニューアル
2. 協会 HP への新規設置 Web ページ

③第3回委員会

日 時：2011年11月18日（金）

場 所：明治大学駿河台キャンパス 中央図書館

報告事項

1. 私立大学図書館協会並びに各地区部会・各地区協議会 HP の更新等状況報告
2. 東西合同役員会・総会報告

協議事項

1. ホームページのリニューアルプラン
 - ・企業2社によるプレゼンテーション及び質疑
 - ・提案内容の評価
2. リニューアルに係わる今後のスケジュール
3. その他

④第4回委員会

日 時：2012年2月24日（金）

場 所：立命館大学衣笠キャンパス 至徳館 302 会議室

報告事項

1. 私立大学図書館協会並びに各地区部会・各地区協議会 HP の更新等状況報告
2. リニューアルに係わるヒアリングの進捗状況

協議事項

1. 新ホームページの仕様
2. リニューアルに係わる業務委託契約
3. その他

2) WWW情報資源提供サービス利用状況報告 (2012年2月10日現在)

① 有料レンタルサーバの契約

- ・契約期間 : 年間契約
- ・契約ディスク容量 : 1TB (使用可能容量 900GB)
- ・使用量 : 3.13GB
- ・残容量 : 896.87GB

② 情報資源利用状況

- ・ホームページ設置スペースサービス : 20 団体
- ・代表者宛メールアドレスサービス : 25 団体
- ・構成員用メーリングリストサービス : 31 団体

3. 会長校から委員会への検討依頼 (協会ホームページ委員会、研究助成委員会、国際図書館協力委員会)

私立大学図書館協会会長校立教大学・石川図書館長名で、協会ホームページ委員会、研究助成委員会、国際図書館協力委員会の各委員会でご検討いただきたい事項について、各委員長宛てに文書で依頼を行った。

4. 寄贈資料搬送事業実施要領改定について

国際図書館協力委員会で実施している寄贈資料搬送事業については、寄贈資料搬送事業実施要領に基づいて実施している。国際図書館協力委員会から運用上の問題が生じているので、実施要領の一部改訂の申し出がなされた。

規程ではなく、実施要領であることから、改定は常任幹事会での決定とし、2011年度第2回常任幹事会(2011年12月2日)に会長校から提案し、承認された。

5. 【国公私】JUSTICEの安定的・持続的な活動体制の確立に向けて

国公立大学図書館協力委員会委員長名で、国公私の各協会に対して、大学図書館コンソーシアム連合(JUSTICE)・運営委員会から常任幹事館に対して報告があった資料について、文書で通知がなされた。

この資料「JUSTICE「安定的・持続的な活動体制の確立にむけて[案]」」は、今後、国公立大学図書館協力委員会や連携・協力推進会議の中で議論されて行くことになる。

6. 日本図書館協会における「公益社団法人」移行に伴う変更について

日本図書館協会の公益社団法人移行申請に伴い、加盟団体の代表者の名称が「評議員」から「代議員（社員）」となり、大学図書館枠の定数も10名から7名となる。新たな代議員選出における大学図書館枠の国・公・私割り振りについて、大学図書館部会での審議の結果、国立3館、公立1館、私立3館と決定した。3名の代議員の選出に関しては、第3回常任幹事会で、私立大学図書館協会からは会長校、東西部会長校から選出することを決定した。

(※現在「公益社団法人」移行申請準備を行っている段階で、認定（移行）日は未定)

7. 協会関連事項報告

(1) 国公立大学図書館協力委員会報告

1) 委員会について

①第70回 国公立大学図書館協力委員会

日 時：2011年7月22日（金）

場 所：関西大学 千里山キャンパス尚文館

報告事項

1. 委員長館会務
2. 「大学図書館協力ニュース」編集委員会
3. 「大学図書館研究」編集委員会
4. 大学図書館著作権検討委員会
5. シンポジウム企画・運営委員会
6. GIFプロジェクトチーム
7. ICOLC関連
8. JUSTICE関連
 - (1) 国際図書館コンソーシアム連合（ICOLC関連）
 - (2) JCOLC関連
9. その他
 - (1) 国立大学図書館協会関連
 - (2) 公立大学協会図書館協議会関連
 - (3) 私立大学図書館協会関連
 - (4) 国立国会図書館協会関連
 - (5) 日本図書館協会大学図書館部会関連

協議事項

1. SCOAP³への協力
2. 次期委員長館の選出

② 第71回 国公立大学図書館協力委員会

日 時：2011年12月8日（木）

場 所：筑波大学 東京キャンパス文京校舎3階会議室337

報告事項

1. 委員長館会務報告
 - (1) 事務引継
 - (2) 出席者一覧、協力委員会名簿、専門委員会名簿
 - (3) 平成23年度第1回常任幹事会
 - (4) 第14回国立国会図書館と大学図書館との連絡会
第12回学位論文電子化の諸問題に関するワーキング・グループ
 - (5) 国立国会図書館長と大学図書館長との懇談会
2. 「大学図書館協力ニュース」編集委員会報告
3. 「大学図書館研究」編集委員会報告
4. 大学図書館著作権検討委員会報告
5. シンポジウム企画・運営委員会報告
6. GIFプロジェクト関連報告
7. 学位論文電子化に関するワーキング・グループ進捗報告
8. 国際図書館コンソーシアム連合（ICOLC）報告
9. 大学図書館コンソーシアム連合（JUSTICE）報告
10. SCOAP³報告
11. その他

協議事項

1. 平成22年度決算報告書（案）ならびに監査報告について
2. 平成23年度予算（案）について
3. 監事館の選出について
4. 国公立私立大学図書館協力委員会におけるGIFの位置づけについて
5. JUSTICEの「安定的・持続的な活動体制の確立に向けて」について
6. その他

2) JUSTICE の発足 2011年4月1日

(2) 日本図書館協会報告

①2011年度第1回評議員会

日 時：2011年5月26日（木）

場 所：日本図書館協会 2階研修室

報告事項

1. 理事会、常務理事の互選

協議事項：

1. 2010年度会務報告案
2. 2010年度決算報告案
3. 2010年度監査報告
4. 顧問の推挙、参与の委嘱
5. 公益社団法人への移行

②第33期第1年次（2011年度）定期総会

日 時：2011年5月27日（金）

場 所：日本図書館協会

協議事項：

1. 2010年度会務報告・案
2. 2010年度決算報告・案
3. 公益社団法人への移行

③2011年度第2回評議員会

日 時：2011年12月2日（金）

場 所：日本図書館協会 2階研修室

報告事項

1. 理事会報告について

協議事項：

1. 2010年度決算の修正案について
2. 2011年度補正予算案について
3. 公益法人移行について
内閣府の指摘等を受けた定款案の修正

④2011年度第3回評議員会

日 時：2012年3月16日（金）

場 所：日本図書館協会 2階研修室

協議事項：

1. 2012年度事業計画案について
2. 2012年度予算案について
3. 公益法人移行について
4. その他

(3) 国立国会図書館長と大学図書館長との懇談会について

日 時：2011年12月8日（木）

場 所：国立国会図書館 本館総務課第1会議室

懇談会次第

1. 開会あいさつ
2. 国立国会図書館と大学図書館との連絡会活動報告
3. 国立国会図書館長による基調報告
4. 国公立大学図書館協力委員会委員長による基調報告
5. 意見交換
6. 閉会あいさつ

(4) 後援・共催事項

①平成 23 年度 第 97 回全国図書館大会の後援

日 時：2011 年 10 月 13 日（木）～14 日（金）

場 所：調布市グリーンホール他

主 催：日本図書館協会

後援内容：後援名義使用のみで、経費は不要

②第 5 回資料保存シンポジウム共催シンポジウムの後援

日 時：2011 年 10 月 25 日(火)

場 所：江戸東京博物館大ホール

テ ー マ：「資料を護り継ぐー平時も、非常時もー」

主 催：情報保存研究会・日本図書館協会

後援内容：後援名義使用のみで、経費は不要

③第 13 回図書館総合展の後援

日 時：2011 年 11 月 9 日（水）～11 日（金）

場 所：パシフィコ横浜

主 催：図書館総合展運営委員会

企画・運営：株式会社カルチャー・ジャパン

後援内容：後援名義使用のみで、経費は不要

3. 2012年度協会役員校、委員会および協会関連団体委員

(1) 役員校

| | | |
|-------|--------|------------------------|
| 会長校 | 立教大学 | |
| 東地区部会 | | |
| 部会長校 | 明治学院大学 | |
| 理事校 | 東京農業大学 | (研究部担当) |
| 〃 | 日本女子大学 | (分科会更新担当・会報担当) |
| 〃 | 神奈川大学 | (分科会月例担当) |
| 〃 | 酪農学園大学 | (東北・北海道地区担当) |
| 監事校 | 青山学院大学 | (前部会長校) |
| 西地区部会 | | |
| 部会長校 | 広島修道大学 | (中国・四国地区協議会) |
| 理事校 | 中京大学 | (東海地区協議会) |
| 〃 | 奈良大学 | (京都地区協議会) |
| 〃 | 桃山学院大学 | (阪神地区協議会) |
| 〃 | 広島工業大学 | (中国・四国地区協議会・会則第13条第2項) |
| 〃 | 熊本学園大学 | (九州地区協議会) |
| 監事校 | 関西大学 | (前会長校) |

(2) 委員会

1) 協会賞審査委員会

| | |
|-------------|---------|
| 今村 太朗 (委員長) | 関西学院大学 |
| 阿部 博則 | 駒澤大学 |
| 石黒 敦子 | 慶應義塾大学 |
| 神崎 順一 | 天理大学 |
| 荘司 雅之 | 早稲田大学 |
| 鈴木 正紀 | 文教大学 |
| 古庄 敬文 | 西南学院大学 |
| 山内 隆文 | 名古屋学院大学 |

2) 研究助成委員会

| | |
|-------------|--------|
| 斎藤 雅彦 (委員長) | 専修大学 |
| 足立 祐輔 | 愛知学院大学 |
| 小泉 徹 | 立教大学 |
| 坂口 雅樹 | 明治大学 |
| 社家 彰夫 | 広島修道大学 |
| 竹島 亮輔 | 桃山学院大学 |
| 武山 精志 | 立命館大学 |
| 山田 玲子 | 明治学院大学 |

3) 国際図書館協力委員会

| | |
|---------------|--------|
| 長 島 敏 樹 (委員長) | 慶應義塾大学 |
| 今 村 太 朗 | 関西学院大学 |
| 大 平 龍 玄 | 愛知学院大学 |
| 木 村 千 鶴 | 広島修道大学 |
| 合 田 豊 二 | 東京農業大学 |
| 鈴 木 直 子 | 明治学院大学 |

4) 協会ホームページ委員会

| | |
|---------------|---------------------|
| 野 原 文 子 (委員長) | 立教大学 |
| 安 東 正 玄 | 立命館大学 (京都地区協議会) |
| 梅 田 順 一 | 明治大学 |
| 社 家 彰 夫 | 広島修道大学 |
| 千 葉 久 仁 子 | 明治学院大学 |
| 土 屋 寛 子 | 東京農業大学 |
| 中 村 直 美 | 愛知大学 (東海地区協議会) |
| 廣 松 亜 矢 子 | 熊本学園大学 (九州地区協議会) |
| 堀 口 和 弘 | 関西大学 |
| 森 保 信 吾 | 広島工業大学 (中国・四国地区協議会) |
| 村 上 諭 司 | 桃山学院大学 (阪神地区協議会) |

(3) 協会関連団体

1) 国公立大学図書館協力委員会

委員長館：筑波大学 (2011年9月1日～2012年7月31日)

① 委員館 (2011年4月1日～2013年3月31日)

| | |
|-----------|--------|
| 委員館・常任幹事館 | 慶應義塾大学 |
| 委員館・常任幹事館 | 早稲田大学 |
| 委員館 | 立教大学 |
| 委員館 | 明治学院大学 |
| 委員館 | 広島修道大学 |
| 委員館 | 関西大学 |

② 『大学図書館協力ニュース』編集委員会

委員 (2011年4月1日～2013年3月31日)

| | |
|-----------|--------|
| 伊 藤 秀 弥 | 立教大学 |
| 椎 名 ち か 子 | 明治学院大学 |
| 木 村 千 鶴 | 広島修道大学 |

③ 『大学図書館研究』編集委員会

委員

| | |
|----------|---------|
| 天 笠 洋 一 | 京都産業大学 |
| 市 古 み どり | 慶應義塾大学 |
| 川 崎 安 子 | 武庫川女子大学 |
| 下 澤 計 治 | 法政大学 |

西脇 亜由子 明治大学
多田 智子 早稲田大学

④ 大学図書館著作権検討委員会

委員

松本 和子 (主査) 慶應義塾大学
荘司 雅之 早稲田大学

⑤ 大学図書館著作権検討委員会ワーキング・グループ

委員

岡野 純子 慶應義塾大学
服部 光泰 早稲田大学

⑥ シンポジウム企画・運営委員会

委員

荘司 雅之 早稲田大学
市古 みどり 慶應義塾大学

⑦ GIF (Global ILL Framework) プロジェクトチーム (2012年4月1日～)

委員

長野 裕恵 慶應義塾大学

2) 日本図書館協会

① 施設会員理事

田村 俊作 慶應義塾大学メディアセンター所長

② 施設会員評議員

石川 巧 立教大学図書館長
秋月 望 明治学院大学図書館長
今石 正人 広島修道大学図書館長
北川 勝彦 関西大学図書館長

③ 大学図書館部会

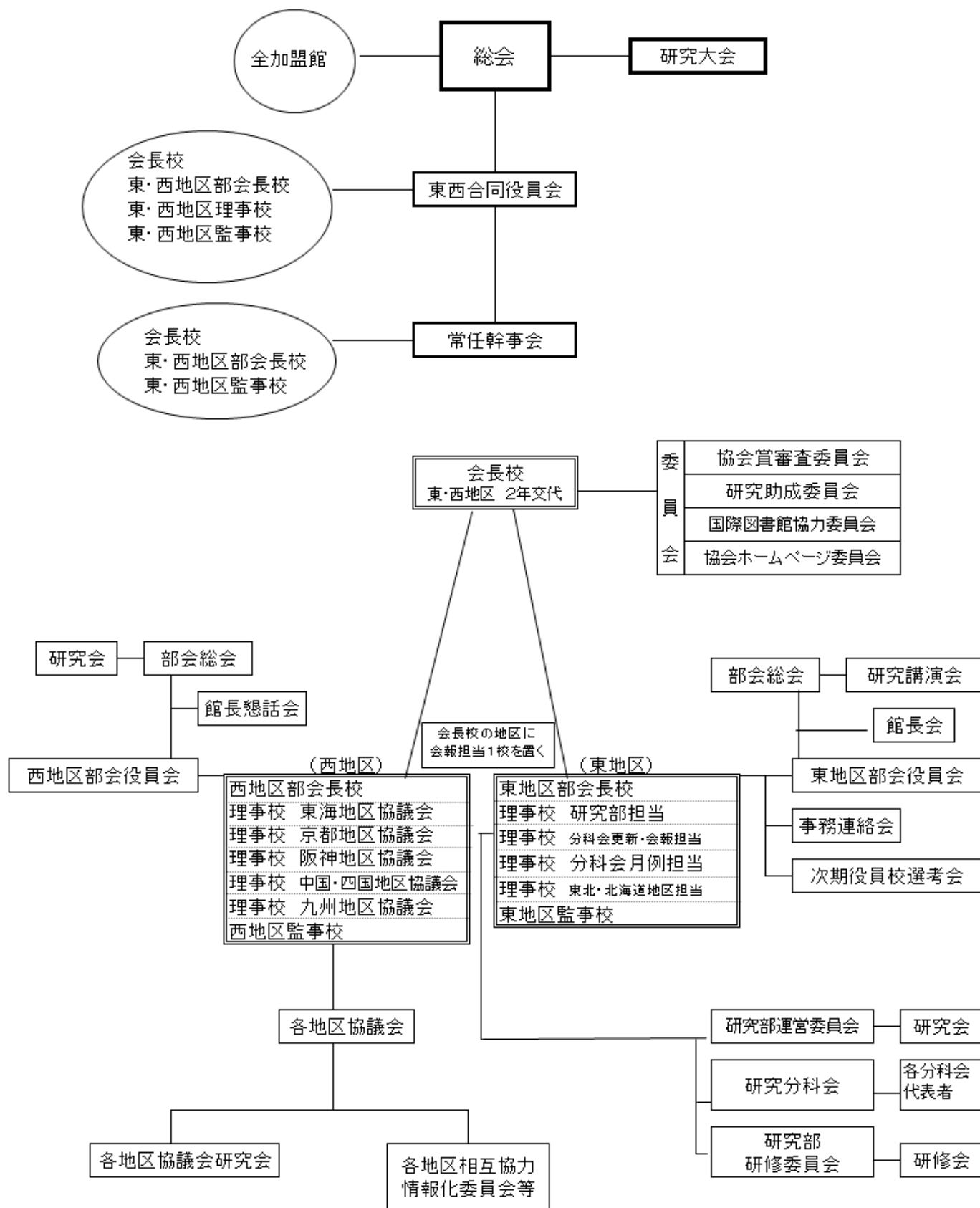
施設会員委員

荘司 雅之 早稲田大学
関 秀行 慶應義塾大学

④ 図書館年鑑編集委員

小泉 徹 立教大学

4. 私立大学図書館協会組織図



II. 協議事項

1. 2011年度 東地区部会決算報告及び監査結果

2011年度 私立大学図書館協会東地区部会
決算報告書
(2011年4月1日～2012年3月31日)

収入の部 (単位:円)

| 科目 | 予算額(A) | 決算額(B) | 差異(A-B) | 摘要 |
|--------|-----------|-----------|----------|--------------|
| 協会交付金 | 3,380,000 | 3,432,000 | △ 52,000 | @13,000×264校 |
| 雑収入 | 1,000 | 403 | 597 | 預金利息 |
| 小計 | 3,381,000 | 3,432,403 | △ 51,403 | |
| 前年度繰越金 | 2,347,289 | 2,347,289 | 0 | |
| 合計 | 5,728,289 | 5,779,692 | △ 51,403 | |

支出の部 (単位:円)

| 科目 | 予算額(A) | 決算額(B) | 差異(A-B) | 摘要 |
|-------------|-----------|-----------|-------------|-----------------------|
| 役員会費 | 200,000 | 165,988 | 34,012 | 役員会意見交換会費および役員校活動費交付金 |
| 部会総会費 | 395,000 | 313,790 | 81,210 | |
| 館長会他弁当代 | 165,000 | 166,950 | △ 1,950 | |
| 講師謝礼 | 100,000 | 60,000 | 40,000 | |
| 総会飲み物代 | 50,000 | 36,840 | 13,160 | |
| 会場校謝礼 | 50,000 | 50,000 | 0 | |
| その他 | 30,000 | 0 | 30,000 | |
| 印刷費 | 340,000 | 332,010 | 7,990 | |
| 総会資料印刷代 | 280,000 | 303,660 | △ 23,660 | |
| 部会長校用封筒印刷代他 | 60,000 | 28,350 | 31,650 | |
| 通信費 | 90,000 | 64,495 | 25,505 | |
| 部会総会開催通知発送代 | 30,000 | 21,840 | 8,160 | |
| 総会欠席校へ資料発送代 | 20,000 | 10,000 | 10,000 | |
| 宅急便、振込手数料他 | 40,000 | 32,655 | 7,345 | |
| 運営事務費 | 50,000 | 33,956 | 16,044 | コピー、文具(ファイル等)代他 |
| 研究部交付金 | 2,366,000 | 2,402,400 | △ 36,400 | @13,000×0.7×264校 |
| 小計 | 3,441,000 | 3,312,639 | 128,361 | |
| 予備費 | 2,287,289 | 0 | 2,287,289 | |
| 合計 | 5,728,289 | 3,312,639 | 2,415,650 | |
| 次年度繰越金 | 0 | 2,467,053 | △ 2,467,053 | |
| 総計 | 5,728,289 | 5,779,692 | △ 51,403 | |

上記のとおり報告いたします。

2012年3月31日
私立大学図書館協会
東地区部会長
明治学院大学図書館



関係帳簿並びに証憑書類を精査した結果、適正であることを認めます。

2012年4月12日
私立大学図書館協会
東地区部監事
青山学院大学図書館



2. 2011年度 東地区部会研究部決算報告及び監査結果

2011年度私立大学図書館協会東地区部会研究部 決算報告書 (2011年4月1日～2012年3月31日)

収入の部

単位：円

| 科 目 | 予算額(A) | 決算額(B) | 差異(A-B) | 摘 要 |
|----------|-----------|-----------|----------|---|
| 部会交付金 | 2,366,000 | 2,402,400 | △ 36,400 | ①13,000円 × 0.7 × 260校 加盟館追加4校分 (36,400円) |
| 研究会参加費収入 | 300,000 | 204,000 | 96,000 | 参加費：③3,000円×68名 |
| 研究会参加費 | 0 | 0 | 0 | 2011年度は研究分科会報告大会のため未計上 |
| 雑 収 入 | 1,000 | 584 | 416 | 預金利息 |
| 小 計 | 2,667,000 | 2,606,984 | 60,016 | |
| 前年度繰越金 | 3,229,703 | 3,229,703 | 0 | |
| 合 計 | 5,896,703 | 5,836,687 | 60,016 | |

支出の部

| 科 目 | 予算額(A) | 決算額(B) | 差異(A-B) | 摘 要 |
|----------------------|-----------|-----------|-------------|---|
| 研究会開催費 | 500,000 | 335,711 | 164,289 | 研究分科会報告大会 12月15-16日開催 (於 明治学院大学) 内訳：分科会発表資料作成費90,000円、資料集送費6,540円 飲料・弁当167,888円、配布資料用紙代等10,666円 会場費謝礼金20,000円、文具等40,920円 |
| 研究会開催費 | 700,000 | 664,200 | 35,800 | 研究会 10月27-28日 (於 専修大学) |
| 運営委員会費 | 100,000 | 72,154 | 27,846 | |
| 運営委員・分科会 代表者合同会議費 | 160,000 | 135,127 | 24,873 | 年2回開催 (第1回5月13日於東京農業大学・ 第2回11月18日於早稲田大学) |
| 分科会助成金 | 650,000 | 635,000 | 15,000 | 基本助成：300,000円 (30,000 × 10 分科会) 前増助成：350,000円 (⑤5,000 × 正会員70名 [上限13万円/分科会]) |
| 特別助成金 | 450,000 | 400,000 | 50,000 | 研修分科会支援金 (400,000円) |
| 研修委員会費 | 100,000 | 100,000 | 0 | |
| 研究部活動費 | 50,000 | 0 | 50,000 | 研究部活動 (運営委員会・研修委員会含む) |
| 印刷費 | 350,000 | 302,925 | 47,075 | 研究部封筒：3,000部 研究部報告書：500部 |
| 通 信 費 | 100,000 | 110,650 | △ 10,650 | 研修会案内通知、研究分科会報告大会案内通知、 研究分科会会員募集、会員決定通知発送 |
| 運 営 事 務 費 | 100,000 | 34,177 | 65,823 | 研究部担当理事校交代初年度のため増額 |
| 小 計 | 3,260,000 | 2,789,944 | 470,056 | |
| 予 備 費 | 2,636,703 | 0 | 2,636,703 | |
| 次年度繰越金 | 0 | 3,046,743 | △ 3,046,743 | |
| 合 計 | 5,896,703 | 5,836,687 | 60,016 | |

2011年度私立大学図書館協会東地区部会研究部決算報告は、以上のとおりです。

2012年3月31日

東地区部会研究部担当理事校

東京農業大学図書館

監 査 報 告 書



2011年度に係る決算報告書及び附属書類について、その証憑書類及び帳簿を監査いたしました結果、適正であることを認めます。

2012年4月9日

東地区部会監事校

青山学院大学図書館



3. 2012年度 東地区部会事業計画(案)

(2012年4月1日～2013年3月31日)

1. 事業計画

- (1) 東地区における私立大学図書館協会の活動推進
・協会ホームページ運営における支援協力の活性化、研究活動助成など各種取り組みを成功させるための活動。
・地域参加館との連携強化
- (2) 研究部活動の充実－研修分科会の発展
- (3) 総会及び館長会の開催
- (4) 相互協力活動の推進
各種図書館間の情報交換及び協力活動の推進。
- (5) 部会運営の効率化
図書館職員数減少など参加館の実情に合わせた部会運営の見直し。

2. 行事・会議予定

東地区関係

| | | | | | |
|-----------------|-------|----|-----|-----|--------|
| 東地区部会総会 | 2012年 | 6月 | 8日 | (金) | 東海大学 |
| 館長会・研究講演会 | 2012年 | 6月 | 8日 | (金) | 東海大学 |
| 役員会 | | | | | |
| 第1回役員会 | 2012年 | 4月 | 20日 | (金) | 明治学院大学 |
| 第1回役員会事務連絡会 | 2012年 | 6月 | 8日 | (金) | 東海大学 |
| ※部会総会会場9:15～ | | | | | |
| 第2回役員会事務連絡会 | 2012年 | 8月 | 29日 | (水) | 慶應義塾大学 |
| ※私大図協総会会場(総会前日) | | | | | |
| 第2回役員会 | 2013年 | 1月 | 25日 | (金) | 明治学院大学 |

協会関係

| | | | | | |
|---------|-------|----|-----|-----|---------------|
| 東西合同役員会 | | | | | |
| 第1回 | 2012年 | 8月 | 29日 | (水) | 慶應義塾大学 |
| 第2回 | 2013年 | 3月 | 8日 | (金) | 東京ガーデンパレス(予定) |
| 総会 | 2012年 | 8月 | 30日 | (木) | 慶應義塾大学 |
| 研究大会 | 2012年 | 8月 | 31日 | (金) | 慶應義塾大学 |

4. 2012年度 東地区部会予算（案）

（2012年4月1日～2013年3月31日）

収入の部

（単位：円）

| 科目 | 12年度予算(A) | 11年度予算(B) | 差異(A-B) | 備考 |
|--------|-----------|-----------|---------|--------------|
| 協会交付金 | 3,432,000 | 3,380,000 | 52,000 | @13,000×264校 |
| 雑収入 | 1,000 | 1,000 | 0 | |
| 小計 | 3,433,000 | 3,381,000 | 52,000 | |
| 前年度繰越金 | 2,467,053 | 2,347,289 | 119,764 | |
| 合計 | 5,900,053 | 5,728,289 | 171,764 | |

支出の部

（単位：円）

| 科目 | 12年度予算(A) | 11年度予算(B) | 差異(A-B) | 備考 |
|--------------|-----------|-----------|-----------|----------------------------|
| 役員会費 | 200,000 | 200,000 | 0 | 意見交換会費及び役員活動費含む |
| 部会総会費 | 390,000 | 395,000 | △ 5,000 | |
| 館長会他弁当代 | 170,000 | 165,000 | 5,000 | 2011年度実績より |
| 講師謝礼 | 100,000 | 100,000 | 0 | |
| 総会飲物代 | 40,000 | 50,000 | △ 10,000 | 11年度実績 |
| 会場校謝礼 | 50,000 | 50,000 | 0 | |
| その他 | 30,000 | 30,000 | 0 | |
| 印刷費 | 320,000 | 340,000 | △ 20,000 | |
| 総会資料印刷代 | 300,000 | 280,000 | 20,000 | |
| 部会長校用封筒印刷代他 | 20,000 | 60,000 | △ 40,000 | 封筒印刷代は今年度不要 |
| 通信費 | 60,000 | 90,000 | △ 30,000 | |
| 部会総会開催通知発送代 | 30,000 | 30,000 | 0 | |
| 総会欠席校へ資料発送代他 | 20,000 | 20,000 | 0 | |
| 宅急便代、振込手数料他 | 10,000 | 40,000 | △ 30,000 | 部会長資料送付宅配便が不要のため |
| 運営事務費 | 1,050,000 | 50,000 | 1,000,000 | ファイル、文具代、資料コピー 部会資料PDF化 |
| 研究部交付金 | 2,402,400 | 2,366,000 | 36,400 | 13,000×0.7×264校 |
| 小計 | 4,422,400 | 3,441,000 | 981,400 | |
| 予備費 | 1,477,653 | 2,287,289 | △ 809,636 | |
| 合計 | 5,900,053 | 5,728,289 | 171,764 | |

5. 2012年度 東地区部会研究部活動計画（案）

（2012年4月1日～2013年3月31日）

1. 研究部活動方針

- 1) 研究活動
- 2) 研修活動
- 3) 研究部ホームページの安定的運用

2. 活動計画

1) 運営委員会

研究部の活動計画、予算・決算、研究部の運営その他について協議
年8回程度開催

2) 運営委員・研究分科会代表者合同会議

研究分科会活動計画・運営その他について協議
2012年5月、11月の年2回開催

3) 研究会

「交流会」（研究分科会参加者の相互交流）の開催
2012年11月16日（金） 於：専修大学

4) 研修委員会

研修会開催（年1回）のため、年8回位開催予定

5) 研修会

2012年11月29日（木）・30日（金） 会場：中央大学 後楽園キャンパス

6) 研究分科会

11研究分科会が、月例研究会・夏期研究合宿等の活動を実施する予定

- | | |
|---------------------|----------------------|
| (1) 分類研究分科会 | (7) 西洋古版本研究分科会 |
| (2) 逐次刊行物研究分科会 | (8) 和漢古典籍研究分科会 |
| (3) パブリック・サービス研究分科会 | (9) 情報リテラシー教育研究分科会 |
| (4) レファレンス研究分科会 | (10) Lラーニング学習支援研究分科会 |
| (5) 理工学研究分科会 | (11) 図書館運営戦略研究分科会 |
| (6) 企画広報研究分科会 | |

7) 研修分科会（単年度活動）

以上

6. 2012年度 東地区部会研究部予算（案）

（2012年4月1日～2013年3月31日）

収入の部

単位：円

| 科 目 | 本年度予算 (A) | 前年度予算 (B) | 差異 (A-B) | 摘 要 |
|----------|--------------|--------------|-----------|------------------------------------|
| 部会交付金 | 2,402,400 | 2,366,000 | 36,400 | @13,000円 × 0.7 × 264校 |
| 研修会参加費収入 | 210,000 | 300,000 | △ 90,000 | 参加費:@3,000円 3,000 × 70 名 × 1 回 |
| 研究会参加費 | 150,000 | 0 | 150,000 | 「交流会」参加費:@3,000円 @3,000円 × 50 名 |
| 雑 収 入 | 1,000 | 1,000 | 0 | 預金利息 |
| 小 計 | 2,763,400 | 2,667,000 | 96,400 | |
| 前年度繰越金 | 3,046,743 | 3,229,703 | △ 182,960 | |
| 合 計 | 5,810,143 | 5,896,703 | △ 86,560 | |

支出の部

| 科 目 | 本年度予算 (A) | 前年度予算 (B) | 差異 (A-B) | 摘 要 |
|---------------------|--------------|--------------|----------|--|
| 研究会開催費 | 500,000 | 500,000 | 0 | 「交流会」(研究分科会参加者の相互交流)の開催 |
| 研修会開催費 | 700,000 | 700,000 | 0 | 2012年度は1回開催 |
| 運営委員会費 | 100,000 | 100,000 | 0 | |
| 運営委員・分科会 代表者合同会議 | 160,000 | 160,000 | 0 | 年2回開催(5・11月) |
| 分科会助成金 | 710,000 | 650,000 | 60,000 | 基本助成: 360,000 円 (30,000 × 12 分科会) 割増助成正会員: 350,000 円 (5,000 × 70 名) |
| 特別助成金 | 450,000 | 450,000 | 0 | 研修分科会支援金(400,000円) |
| 研修委員会費 | 100,000 | 100,000 | 0 | |
| 研究部活動費 | 50,000 | 50,000 | 0 | 研究部活動(運営委員会・研修委員会含む) |
| 印 刷 費 | 350,000 | 350,000 | 0 | 研究部報告書:500部 |
| 通 信 費 | 100,000 | 100,000 | 0 | 研修会案内通知、交流会案内通知、研究分科会会員募集、会員決定通知発送 |
| 運営事務費 | 50,000 | 100,000 | △ 50,000 | 研究部担当理事校2年目のため減額 |
| 予 備 費 | 2,540,143 | 2,636,703 | △ 96,560 | |
| 合 計 | 5,810,143 | 5,896,703 | △ 86,560 | |

館 長 会

2012年度 私立大学図書館協会東地区部会
館長会次第

日 時：2012年6月8日（金） 12：10～13：30

会 場：東海大学 高輪キャンパス 1号館2階 1202教室

懇談テーマ： 「学生の意識や行動の変化と、図書館のあり方」

司 会： 明治学院大学図書館長 秋月 望

研 究 講 演 会

2012年度 私立大学図書館協会東地区部会
研究講演会次第

日 時：2012年6月8日（金） 14：00～16：00（受付開始 13：00）
会 場：東海大学 高輪キャンパス 2号館 2B101（大講義室）

司会者（研究部運営委員）青山学院大学 伊藤 義 裕

1. 開会の辞
2. 挨拶 研究部担当理事校
東京農業大学図書館長 友 田 清 彦
3. 講演題目 『デジタル情報時代の図書館の役割－知識インフラの構築に向けて－』
4. 講 師 国立国会図書館長 前東京農業大学教授 大 滝 則 忠 氏
5. 閉会の辞

<講師プロフィール>

大滝則忠（おおたき のりただ）

国立国会図書館長

1968年東京教育大学卒業。2003～2004年国立国会図書館副館長、2006～2012年3月東京農業大学教授を経て、2012年4月現職に就任。2011～2012年3月、日本図書館協会理事を務める。